



> Mercado Laboral

Principales tasas e indicadores
socioeconómicos (EPH total Urbano)

Tercer trimestre 2025



INFORME TÉCNICO, AÑO 2025

Sector Sociedad
Mercado laboral. Tasas e indicadores
socioeconómicos (EPH total Urbano)
Tercer trimestre 2025
Dirección de Estadística de la Provincia (DEP)
Provincia de Tucumán

Publicación:

Tucumán, 5 de marzo de 2026

Publicaciones de la DEP Tucumán

Las publicaciones editadas por la Dirección de Estadística de la Provincia de Tucumán pueden ser consultadas en www.estadistica.tucuman.gov.ar y en el edificio ubicado en General Paz 159, (T4000BLC), San Miguel de Tucumán. El horario de atención al público es de 8:00 a 13:00.

Correo electrónico: dpe@rig.tucuman.gov.ar
Sitio web: www.estadistica.tucuman.gov.ar

Signos convencionales:

- * Dato provisorio
- E Dato estimado por extrapolación, proyección o imputación
- Cero absoluto
- . Dato no registrado
- ... Dato no disponible a la fecha de presentación
- /// Dato que no corresponde presentar
- S Dato confidencial por aplicación de las reglas del secreto estadístico

ÍNDICE

1. Introducción3
2. Resultados del aglomerado Gran Tucumán – Tafí Viejo y Resto de Tucumán.3
3. Síntesis descriptiva de los resultados Gran Tucumán - Tafí Viejo y Resto de Tucumán del tercer trimestre 2025.6
4. Nota metodológica.....14

EQUIPO DE TRABAJO

Director de Estadística de la Provincia

Pedro Rollán

Responsable de Indicadores Sociodemográficos

María Cristina Leguizamón

Asistente técnico de Indicadores Sociodemográficos

Miguel Ángel Barilaro

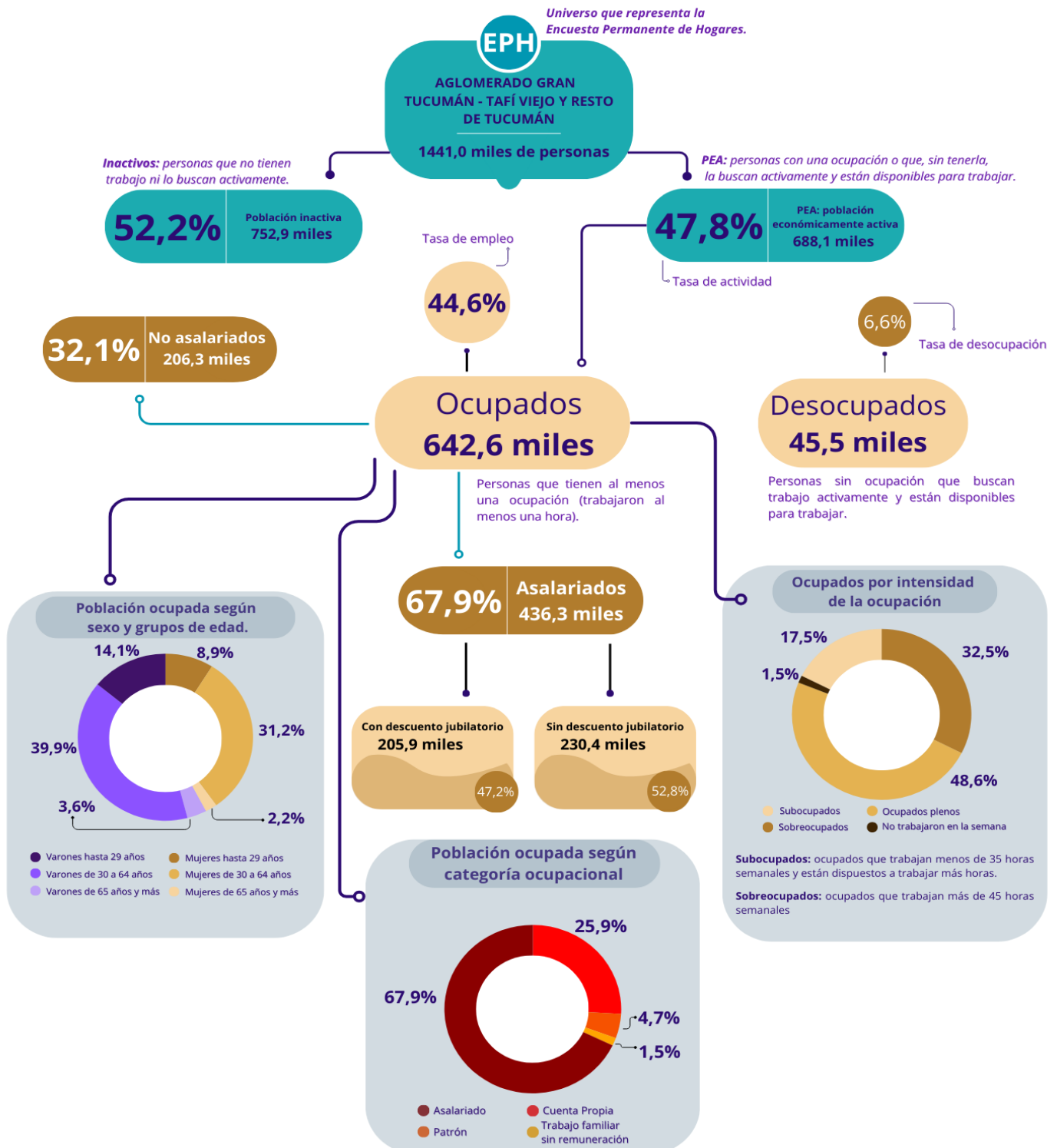
Asistentes

María Emilia Martina Arredondo

Marco Lauxmann Granillo

Ignacio Saravia Perelló

MERCADO LABORAL: RESUMEN EJECUTIVO PARA EL TERCER TRIMESTRE 2025



Nota: los totales por suma pueden no coincidir por redondeo de las cifras parciales

Fuente: Dirección de Estadística de la Provincia en base a la Encuesta Permanente de Hogares (EPH) del INDEC.

MERCADO LABORAL. PRINCIPALES TASAS E INDICADORES SOCIOECONÓMICOS (EPH TOTAL URBANO) AGLOMERADO GRAN TUCUMÁN - TAFÍ VIEJO Y RESTO DE TUCUMÁN.

TERCER TRIMESTRE DE 2025

1. Introducción

El presente informe técnico presenta los resultados de la Encuesta Permanente de Hogares (EPH) total urbano, que amplía el operativo tradicional de 31 aglomerados mediante la incorporación de viviendas ubicadas en localidades de 2.000 o más habitantes, las cuales anteriormente no integraban los dominios de estimación provinciales. La información surge de la combinación entre la EPH continua y la **Encuesta Permanente de Hogares Resto Urbano Provincial (EPH RUP)** del INDEC. Esta última incluye las zonas de Concepción, Río Seco, Villa Quinteros, León Rouges/Pueblo Independencia, Lules, Ingenio San Pablo, Trancas y Los Ralos. Como resultado de la ampliación, el aglomerado se denomina ahora **Gran Tucumán-Tafí Viejo y Resto de Tucumán**, con datos disponibles para su consulta trimestral.

El informe analiza el comportamiento del mercado laboral mediante indicadores de las **tasas de empleo y desocupación**, detallando su composición interna según variables de interés. Este enfoque permite desglosar las tasas generales de acuerdo al aporte de cada categoría analítica (ver tablas 3 y 5). Asimismo, se complementa el estudio con la distribución detallada de la **población ocupada y desocupada** (ver tablas 4 y 6).

2. Resultados del aglomerado Gran Tucumán – Tafí Viejo y Resto de Tucumán.

Los resultados del tercer trimestre de 2025 correspondientes al aglomerado Gran Tucumán - Tafí Viejo y Resto de Tucumán muestran que la tasa de actividad es de 47,8%; la tasa de empleo es de 44,6% y la tasa de desocupación es de 6,6%. Mientras que las tasas de actividad y desocupación experimentaron incrementos en relación a los trimestres previos, la tasa de empleo reflejó un descenso.

Tabla1- Principales tasas del mercado laboral. Aglomerado Gran Tucumán – Tafí Viejo.
Cuarto trimestre 2024– Tercer trimestre 2025

Tasas	4 trim. 2024	1 trim. 2025	2 trim. 2025	3 trim. 2025 ⁽¹⁾⁽²⁾
Actividad	47,9	46,7	47,3	47,8
Empleo	45,1	43,2	45,2	44,6
Desocupación abierta	5,7	7,6	4,5	6,6
Ocupados demandantes de empleo	29,1	23,9	28,8	28,3
Subocupación	17,5	14,3	16,3	16,4
Subocupación demandante	11,8	8,9	11,6	11,6
Subocupación no demandante	5,7	5,4	4,7	4,8
Informalidad	51,4	50,8	47,9	52,8

⁽¹⁾ Datos correspondiente a la EPH Ampliada.

⁽²⁾ Dato provisorio.

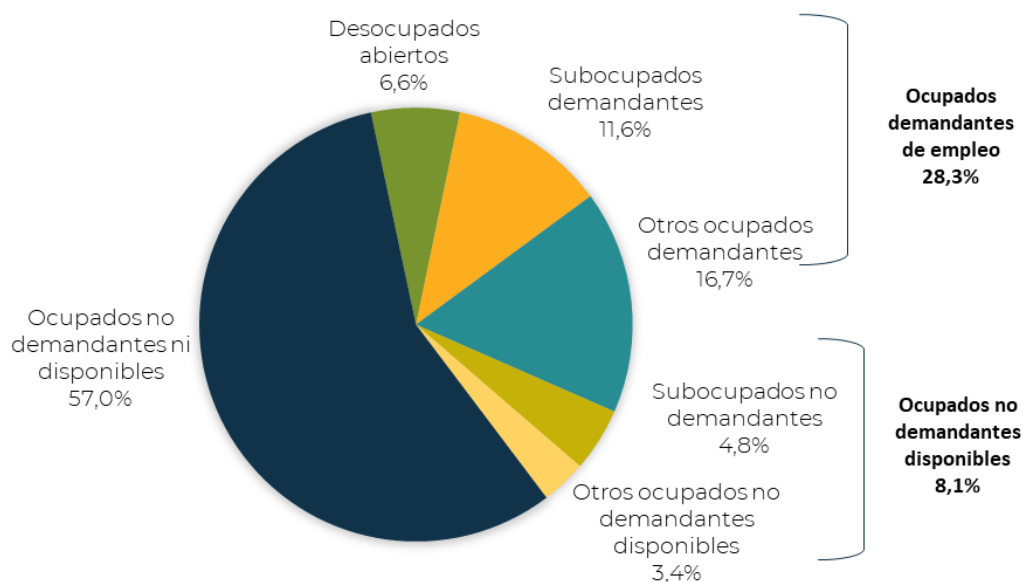
Fuente: Dirección de Estadística de la Provincia (DEP). Instituto Nacional de Estadísticas y Censos (INDEC), Encuesta Permanente de Hogares (EPH).

La **población económicamente activa** (PEA) está compuesta por los ocupados y los desocupados. Este último grupo presiona activamente sobre el mercado laboral en búsqueda de una ocupación. A fin de tener un indicador sobre la **presión global** sobre el mercado, se incorporan al análisis los "ocupados demandantes", quienes cuentan con un empleo, pero buscan activamente otro.

En una escala de menor intensidad, se encuentran aquellos ocupados que, si bien no demandan otro empleo de forma activa, están disponibles para extender su jornada laboral, tales como los **subocupados y otros ocupados no demandantes disponibles**.

El Gráfico 1 ilustra a estos grupos poblacionales clasificados según su nivel de presión sobre el mercado de trabajo.

Gráfico 1 - Grupos de población económicamente activa según tipo de presión sobre el mercado laboral. Aglomerado Gran Tucumán – Tafí Viejo y Resto de Tucumán. Tercer trimestre 2025.



Fuente: Dirección de Estadística de la Provincia (DEP). Instituto Nacional de Estadísticas y Censos (INDEC), Encuesta Permanente de Hogares.

Tabla2- Grupos de población económicamente activa según tipo de presión sobre el mercado laboral. Aglomerado Gran Tucumán - Tafí Viejo. Cuarto trimestre 2024 – Tercer trimestre 2025.

	4 trim. 2024	1 trim. 2025	2 trim. 2025	3 trim. 2025 ⁽¹⁾⁽²⁾
A-Desocupados abiertos	5,7	7,6	4,5	6,6
B-Ocupados demandantes de empleo	29,1	23,9	28,8	28,3
Subocupados demandantes	11,8	8,9	11,6	11,6
Otros ocupados demandantes	17,3	15,0	17,2	16,7
C-Ocupados no demandantes disponibles	9,5	10,2	7,5	8,1
Subocupados no demandantes	5,7	5,4	4,7	4,8
Otros ocupados no demandantes disponibles	3,8	4,8	2,9	3,4
D-Ocupados no demandantes ni disponibles	55,7	58,3	59,2	57,0
Población Económicamente Activa	100,0	100,0	100,0	100,0
Presión sobre el mercado de trabajo (A+B+C)	44,3	41,7	40,8	43,0

⁽¹⁾ Datos correspondiente a la EPH Ampliada.

⁽²⁾ Dato provisorio.

Fuente: Dirección de Estadística de la Provincia (DEP). Instituto Nacional de Estadísticas y Censos (INDEC), Encuesta Permanente de Hogares.

3. Síntesis descriptiva de los resultados Gran Tucumán - Tafí Viejo y Resto de Tucumán del tercer trimestre 2025.

La **tasa de actividad** de la población total para el tercer trimestre 2025 es de 47,8%. Al analizar las poblaciones específicas por sexo y edad, puede observarse que las tasas de actividad más altas se ubican entre los varones de 30 a 64 años (91,5%) y entre las mujeres del mismo grupo etario (69,0%) (tabla 3).

En el análisis de la tasa de empleo específica para la población de 14 años y más, se advierte igualmente que el grupo etario de 30 a 64 años registra los valores más altos (88,5% para los varones y 65,4% para las mujeres) (tabla 3).

Por su parte, la **tasa de ocupados demandantes de empleo** alcanza el 28,3%. En consecuencia, la **presión sobre el mercado de trabajo** -calculada con base en la suma de los desocupados abiertos, los ocupados demandantes y los ocupados no demandantes disponibles- se ubica en 43,0% (tabla 2).

Respecta a la **tasa de desocupación** por grupos específicos de sexo y edad, la mayor incidencia esta entre las mujeres de 14 a 29 años, cuya tasa asciende a 21,1%. (tabla 3).

Al examinar la composición interna de la tasa de empleo de la población total (44,6%), en términos de **intensidad de la ocupación**, se verifica que el 21,7% corresponde a ocupados plenos, el 7,8% a subocupados —trabajan menos de 35 horas semanales y desean trabajar más horas— y el 14,5% a sobreocupados —trabajan más de 45 horas semanales— (tabla 4).

En la caracterización de la población ocupada según **rama de la ocupación principal** se observa que, del total de ocupados, el 41,8% se concentra en tres ramas de actividad: el 23,7% trabaja en el comercio; el 9,4% se emplea en servicios financieros, de alquiler y empresariales; y el 8,7% trabaja en construcción. También se destaca un 10,0% de ocupados en la industria manufacturera y un 7,2% en la administración pública, defensa y seguridad social. (tabla 5).

Respecto al **nivel educativo** de los ocupados, el 27,1% posee el secundario completo; el 18,4% el nivel superior o universitario completo; y el 15,5%, el nivel superior o universitario incompleto (ver tabla 5).

La descomposición de la tasa de desocupación (6,6%) según **tipo de desocupado** indica que 5,3% corresponde a personas con ocupación anterior y 1,3% a quienes no registran ocupación previa (tabla 6).

Al clasificar a los desocupados según **relación de parentesco**, 29,6% son jefes de hogar, 6,1% son cónyuges y 52,0% son hijos del jefe de hogar (tabla 7).

Finalmente, al analizar la distribución de la población desocupada según **tiempo de búsqueda de empleo**, se evidencia que el 12,0% de los desocupados lleva menos de un mes de buscando trabajo, el 26,5% lleva de 1 a 3 meses y el 21,5% acumula de 3 a 6 meses de búsqueda (tabla 7).

Tabla3- Mercado laboral, resumen de los principales indicadores- Aglomerado Gran Tucumán – Tafí Viejo. Cuarto trimestre 2024 – Tercer trimestre 2025

Indicador	4 trim. 2024	1 trim. 2025	2 trim. 2025	3 trim. 2025 ⁽¹⁾⁽²⁾
Grupos de población y condición de actividad				
Población total (en miles)	925,7	927,2	928,5	1441,0
Población económicamente activa (en miles)	443,3	433,2	439,4	688,1
Tasa de actividad	47,9	46,7	47,3	47,8
Población ocupada (en miles)	417,9	400,2	419,4	642,6
Tasa de empleo	45,1	43,2	45,2	44,6
Población desocupada (en miles)	25,5	33,0	20,0	45,5
Tasa de desocupación	5,7	7,6	4,5	6,6
Población ocupada demandante de empleo (en miles)	128,9	103,4	126,6	194,7
Tasa de ocupados demandantes de empleo	29,1	23,9	28,8	28,3
Población subocupada (en miles)	77,5	62,0	71,5	112,6
Tasa de subocupación	17,5	14,3	16,3	16,4
Tasa de subocupación demandante	11,8	8,9	11,6	11,6
Tasa de subocupación no demandante	5,7	5,4	4,7	4,8
Actividad %				
Tasa de la población total	47,9	46,7	47,3	47,8
Tasas específicas para la población de 14 años y más				
Tasa de la población de 14 años y más	60,6	59,0	60,0	61,1
Mujeres	53,2	49,5	51,0	50,8
Varones	68,9	69,6	69,9	72,3
Jefes de hogar	70,1	68,3	70,0	68,7
Mujeres de 14 a 29 años	43,3	43,3	46,1	39,3
Mujeres de 30 a 64 años	73,1	66,8	66,5	69,0
Varones de 14 a 29 años	51,9	54,2	51,3	55,6
Varones de 30 a 64 años	90,7	91,1	91,6	91,5
Empleo %				
Tasa de la población total	45,1	43,2	45,2	44,6
Tasas específicas para la población de 14 años y más				
Tasa de la población de 14 años y más	57,2	54,6	57,3	57,1
Mujeres	49,5	45,9	48,0	46,4
Varones	65,7	64,2	67,6	68,6
Jefes de hogar	67,6	66,3	68,5	66,0

Mujeres de 14 a 29 años	37,1	37,3	39,3	31,0
Mujeres de 30 a 64 años	69,6	63,6	64,6	65,4
Varones de 14 a 29 años	46,8	43,8	46,8	50,0
Varones de 30 a 64 años	88,4	87,7	90,1	88,5
Desocupación %				
Tasa de la población total	5,7	7,6	4,5	6,6
Tasas específicas para la población de 14 años y más				
Tasa de la población de 14 años y más	5,7	7,6	4,5	6,6
Mujeres	7,0	7,4	6,0	8,8
Varones	4,6	7,8	3,4	5,0
Jefes de hogar	3,6	2,9	2,2	3,8
Mujeres de 14 a 29 años	14,3	14,0	14,9	21,1
Mujeres de 30 a 64 años	4,8	4,8	2,8	5,2
Varones de 14 a 29 años	9,8	19,1	8,8	10,0
Varones de 30 a 64 años	2,6	3,7	1,7	3,3

⁽¹⁾Dato correspondiente a la EPH Ampliada.

⁽²⁾Dato provisorio.

Fuente: Dirección de Estadística de la Provincia (DEP). Instituto Nacional de Estadísticas y Censos (INDEC), Encuesta Permanente de Hogares.

Tabla4- Composición de la tasa de empleo. Aglomerado Gran Tucumán – Taquí Viejo. Cuarto trimestre 2024 - Tercer trimestre 2025.

Indicador	4 trim. 2024	1 trim. 2025	2 trim. 2025	3 trim. 2025 ⁽¹⁾⁽²⁾
Tasa de empleo	45,1	43,2	45,2	44,6
Sexo y grupos de edad				
Mujeres hasta 29 años	4,8	4,8	4,9	4,0
Mujeres de 30 a 64 años	15,0	13,8	14,0	13,9
Mujeres de 65 años y más	0,7	0,5	0,9	1,0
Varones hasta 29 años	6,0	5,6	6,0	6,3
Varones de 30 a 64 años	17,6	17,5	18,0	17,8
Varones de 65 años y más	1,0	1,0	1,4	1,6
Relación de parentesco				
Jefe de hogar	20,9	20,6	20,6	19,0
Cónyuge	9,2	7,7	8,7	8,9
Hijos	11,3	11,4	11,9	12,4
Otros componentes	3,7	3,5	4,0	4,3
Nivel educativo				
Primaria incompleta	1,3	1,3	1,9	2,4
Primaria completa	6,8	4,7	5,1	6,5
Secundaria incompleta	8,6	8,4	8,1	8,5
Secundaria completa	10,8	12,7	12,9	12,1
Superior y universitaria incompleta	9,1	8,5	8,2	6,9
Superior y universitaria completa	8,4	7,6	9,0	8,2
Sin instrucción	0,1	0,0	0,1	0,0
Categoría ocupacional				
Asalariado	31,2	31,3	31,5	30,3
Con descuento jubilatorio	15,2	15,4	16,4	14,3

Sin descuento jubilatorio	16,1	15,9	15,1	16,0
No asalariado	13,9	11,9	13,7	14,3
Patrón	1,2	1,0	1,3	2,1
Cuenta Propia	11,7	9,9	11,4	11,5
Trabajador familiar sin remuneración	0,9	0,9	1,0	0,7
Tipo de establecimiento				
Estatal	8,1	6,6	6,3	6,7
Privado	36,4	36,2	38,4	37,5
De otro tipo ⁽³⁾	0,6	0,4	0,5	0,4
Ns/Nr	-	-	-	-
Intensidad de la ocupación				
Subocupado	8,4	6,7	7,7	7,8
Ocupado Pleno	23,9	22,2	25,1	21,7
Sobreocupado	11,5	11,2	12,1	14,5
No trabajó en la semana de referencia	1,3	3,2	0,4	0,6
Calificación de la ocupación principal				
Profesional	3,4	2,7	2,9	2,6
Técnico	5,5	5,4	4,3	5,1
Operativo	24,6	24,0	26,6	25,1
No calificado	10,0	9,8	9,7	9,4
No definido	1,7	1,2	1,7	2,5
Rama de actividad de la ocupación principal				
Actividades primarias	0,5	0,3	0,6	2,0
Industria manufacturera	3,4	3,1	2,1	4,5
Construcción	3,5	3,3	3,9	3,9
Comercio	11,6	11,3	13,1	10,6
Hoteles y restaurantes	3,0	2,3	3,2	2,6
Transporte, almacenamiento y comunicaciones	3,2	3,5	3,2	3,2
Servicios financieros, de alquiler y empresariales	4,0	3,9	4,2	4,2
Administración pública, defensa y seguridad social	3,8	2,9	3,1	3,2
Enseñanza	2,9	2,7	3,0	2,5
Servicios sociales y de salud	2,9	2,9	2,2	2,5
Servicio doméstico	3,3	3,5	3,4	2,7
Otros servicios comunitarios, sociales y personales	2,7	2,8	2,7	2,3
Otras ramas ⁽⁴⁾	0,3	0,7	0,4	0,4
Actividades no bien especificadas	-	-	-	-

⁽¹⁾Dato correspondiente a la EPH Ampliada.

⁽²⁾Dato provisorio.

⁽³⁾ Incluye asociaciones sin fines de lucro, por ejemplo, sindicatos, ONG, etcétera.

⁽⁴⁾ Incluye "Servicios de electricidad, gas y agua" y "Organizaciones y organismos extraterritoriales".

Fuente: Dirección de Estadística de la Provincia (DEP). Instituto Nacional de Estadísticas y Censos (INDEC), Encuesta Permanente de Hogares.

Tabla5- Caracterización de la población ocupada. Aglomerado Gran Tucumán - Tafí Viejo. Cuarto trimestre 2024 - Tercer trimestre 2025

Indicador	4 trim. 2024	1 trim. 2025	2 trim. 2025	3 trim. 2025 ⁽¹⁾⁽²⁾
Población ocupada				
Sexo y grupos de edad	100,0	100,0	100,0	100,0
Mujeres hasta 29 años	10,6	11,2	10,9	8,9
Mujeres de 30 a 64 años	33,3	31,9	31,0	31,2
Mujeres de 65 años y más	1,5	1,2	1,9	2,2
Varones hasta 29 años	13,3	12,9	13,2	14,1
Varones de 30 a 64 años	38,9	40,5	39,8	39,9
Varones de 65 años y más	2,3	2,3	3,1	3,6
Relación de parentesco	100,0	100,0	100,0	100,0
Jefe de hogar	46,4	47,6	45,6	42,6
Cónyuge	20,5	17,9	19,2	19,9
Hijos	25,0	26,4	26,3	27,9
Otros componentes	8,1	8,1	8,9	9,6
Nivel educativo	100,0	100,0	100,0	100,0
Primaria incompleta	2,9	3,0	4,2	5,4
Primaria completa	15,0	10,8	11,2	14,5
Secundaria incompleta	19,0	19,4	17,9	19,0
Secundaria completa	24,1	29,4	28,4	27,1
Superior y universitaria incompleta	20,2	19,6	18,1	15,5
Superior y universitaria completa	18,6	17,7	20,0	18,4
Sin instrucción	0,3	0,1	0,2	0,1
Categoría ocupacional	100,0	100,0	100,0	100,0
Asalariado	69,2	72,5	69,7	67,9
Patrón	2,8	2,4	3,0	4,7
Cuenta Propia	26,0	23,0	25,1	25,9
Trabajador familiar sin remuneración	2,0	2,1	2,2	1,5
Asalariado	100,0	100,0	100,0	100,0
Con descuento jubilatorio	48,6	49,2	52,1	47,2
Sin descuento jubilatorio	51,4	50,8	47,9	52,8
Tipo de establecimiento	100,0	100,0	100,0	100,0
Estatal	17,9	15,2	14,0	15,0
Privado	80,8	83,9	84,9	84,1
De otro tipo ⁽³⁾	1,3	0,9	1,1	1,0
Ns/Nr	-	-	-	-
Intensidad de la ocupación	100,0	100,0	100,0	100,0

Subocupado	18,5	15,5	17,0	17,5
Ocupado Pleno	53,0	51,3	55,4	48,6
Sobreocupado	25,5	25,8	26,7	32,5
No trabajó en la semana de referencia	3,0	7,4	0,9	1,4
Calificación de la ocupación principal	100,0	100,0	100,0	100,0
Profesional	7,5	6,4	6,4	5,9
Técnico	12,2	12,6	9,4	11,3
Operativo	54,5	55,6	58,9	56,3
No calificado	22,1	22,7	21,4	21,0
No definido	3,7	2,8	3,8	5,5
Rama de actividad de la ocupación principal	100,0	100,0	100,0	100,0
Actividades primarias	1,1	0,7	1,3	4,4
Industria manufacturera	7,6	7,2	4,7	10,0
Construcción	7,7	7,7	8,7	8,7
Comercio	25,6	26,2	28,9	23,7
Hoteles y restaurantes	6,5	5,3	7,1	5,8
Transporte, almacenamiento y comunicaciones	7,1	8,1	7,1	7,3
Servicios financieros, de alquiler y empresariales	8,9	9,0	9,3	9,4
Administración pública, defensa y seguridad social	8,4	6,6	6,9	7,2
Enseñanza	6,5	6,3	6,7	5,7
Servicios sociales y de salud	6,4	6,7	4,9	5,6
Servicio doméstico	7,3	8,1	7,6	6,1
Otros servicios comunitarios, sociales y personales	6,0	6,6	6,0	5,1
Otras ramas ⁽⁴⁾	0,7	1,5	0,8	1,0
Actividades no bien especificadas	0,1	0,1	-	0,1

⁽¹⁾Dato correspondiente a la EPH Ampliada.

⁽²⁾Dato provisorio.

⁽³⁾ Incluye asociaciones sin fines de lucro, por ejemplo, sindicatos, ONG, etcétera.

⁽⁴⁾ Incluye "Servicios de electricidad, gas y agua" y "Organizaciones y organismos extraterritoriales".

Fuente: Dirección de Estadística de la Provincia (DEP). Instituto Nacional de Estadísticas y Censos (INDEC), Encuesta Permanente de Hogares.

Tabla6- Composición de la tasa de desocupación. Aglomerado Gran Tucumán – Tafí Viejo. Cuarto trimestre 2024 – Tercer trimestre 2025

Indicador	4 trim. 2024	1 trim. 2025	2 trim. 2025	3 trim. 2025 ⁽¹⁾⁽²⁾
Tasa de desocupación	5,7	7,6	4,5	6,6
Sexo y grupos de edad				
Mujeres hasta 29 años	1,7	1,7	1,8	2,2
Mujeres de 30 a 64 años	1,6	1,5	0,8	1,6
Mujeres de 65 años y más	0,0	0,1	0,0	0,0
Varones hasta 29 años	1,4	2,8	1,2	1,5
Varones de 30 a 64 años	1,0	1,5	0,7	1,3
Varones de 65 años y más	0,2	0,1	0,0	0,1
Relación de parentesco				
Jefe de hogar	1,6	1,3	1,0	1,6
Cónyuge	0,4	0,8	0,2	0,5
Hijos	3,1	4,7	2,7	3,5



Otros componentes	0,6	0,7	0,6	1,0
Nivel educativo				
Primaria incompleta	0,2	0,3	0,1	0,3
Primaria completa	0,4	1,1	0,5	0,7
Secundaria incompleta	1,1	1,5	0,6	1,2
Secundaria completa	1,7	2,7	1,9	2,3
Superior y universitaria incompleta	1,5	1,8	1,4	1,4
Superior y universitaria completa	0,8	0,2	0,1	0,7
Sin instrucción	0,0	0,0	0,0	0,0
Tiempo de búsqueda de empleo				
Menos de 1 mes	0,6	1,3	0,4	0,8
De 1 a 3 meses	0,8	3,0	1,2	1,7
Más de 3 a 6 meses	1,1	0,9	0,8	1,4
Más de 6 a 12 meses	1,6	0,9	0,4	1,0
Más de 1 año	1,7	1,6	1,8	1,7
Ns/Nr	-	-	-	-
Tipo de desocupado				
Con ocupación anterior	4,8	6,3	3,3	5,3
Sin ocupación anterior ⁽³⁾	1,0	1,3	1,2	1,3
Ns/Nr	-	-	-	-
Categoría ocupacional de la última ocupación				
Asalariado	3,5	4,5	2,6	4,2
No asalariado	1,3	1,8	0,7	1,0
Ns/Nr	-	-	-	-
Desocupado sin ocupación anterior ⁽³⁾	1,5	1,5	1,2	1,3
Tipo de establecimiento de la última ocupación				
Estatal	0,2	0,2	0,3	0,2
Privado	6,1	6,0	3,0	5,1
De otro tipo ⁽⁴⁾	-	0,1	-	-
Ns/Nr	-	-	-	-
Desocupado sin ocupación anterior ⁽³⁾	0,1	1,3	1,2	1,3
Calificación de la última ocupación				
Profesional	0,2	0,3	0,1	0,2
Técnico	0,2	3,3	0,1	0,2
Operativo	2,4	2,4	1,9	2,7
No calificado	1,8	0,3	1,3	2,1
No definido	0,1	1,3	0,0	0,0
Desocupado sin ocupación anterior ⁽³⁾	1,0	7,6	1,2	1,3
Rama de actividad de la última ocupación				
Industria manufacturera	0,4	0,5	1,1	2,6
Construcción	0,7	1,3	0,2	0,4
Comercio	1,0	1,1	0,7	0,6
Servicio doméstico	0,6	0,6	1,2	1,1
Resto de las ramas ⁽⁵⁾	2,1	2,7	0,2	0,6
Actividades no bien especificadas	-	-	-	-
Desocupado sin ocupación anterior ⁽³⁾	1,0	1,3	1,2	1,3

⁽¹⁾Dato correspondiente a la EPH Ampliada.

⁽²⁾Dato provisorio.

⁽³⁾ Incluye a los desocupados que nunca trabajaron y los desocupados cuyo último trabajo/changa terminó hace más de tres años.

⁽⁴⁾ Incluye asociaciones sin fines de lucro, por ejemplo, sindicatos, ONG, etcétera.

⁽⁵⁾ Incluye "Actividades primarias", "Hoteles y restaurantes", "Transporte, almacenamiento y comunicaciones", "Servicios financieros, de alquiler y empresariales", "Administración pública, defensa y seguridad social", "Enseñanza", "Servicios sociales y de salud", "Otros servicios comunitarios, sociales y personales", y "Otras ramas".

Fuente: Dirección de Estadística de la Provincia (DEP). Instituto Nacional de Estadísticas y Censos (INDEC), Encuesta Permanente de Hogares.

Tabla7- Caracterización de la población desocupada. Aglomerado Gran Tucumán – Tafí Viejo. Cuarto trimestre 2024 –Tercer trimestre 2025

Indicador	4 trim. 2024	1 trim. 2025	2 trim. 2025	3 trim. 2025 ⁽¹⁾⁽²⁾
Población desocupada				
Sexo y grupos de edad	100,0	100,0	100,0	100,0
Mujeres hasta 29 años	29,1	22,1	40,2	32,7
Mujeres de 30 a 64 años	27,4	19,5	18,5	24,4
Mujeres de 65 años y más	-	1,2	-	-
Varones hasta 29 años	23,7	37,0	26,7	22,2
Varones de 30 a 64 años	17,0	19,1	14,6	19,3
Varones de 65 años y más	2,8	1,1	-	1,4
Relación de parentesco	100,0	100,0	100,0	100,0
Jefe de hogar	28,4	17,5	21,5	23,9
Cónyuge	7,2	11,0	5,1	7,6
Hijos	53,3	62,3	59,7	53,5
Otros componentes	11,1	9,3	13,6	15,0
Nivel educativo	100,0	100,0	100,0	100,0
Primaria incompleta	3,2	4,3	1,5	4,6
Primaria completa	7,7	14,9	11,6	11,1
Secundaria incompleta	18,5	20,2	12,7	18,6
Secundaria completa	30,2	34,9	41,0	34,8
Superior y universitaria incompleta	26,9	23,6	31,6	20,7
Superior y universitaria completa	13,5	2,0	1,5	10,2
Sin instrucción	-	-	-	-
Tiempo de búsqueda de empleo	100,0	100,0	100,0	100,0
Menos de 1 mes	10,1	16,5	9,0	12,0
De 1 a 3 meses	13,3	39,7	27,2	26,5
Más de 3 a 6 meses	19,1	11,2	17,2	21,5
Más de 6 a 12 meses	28,6	11,2	7,9	14,6
Más de 1 año	28,9	21,3	38,6	25,3
Ns/Nr	37,7	-	-	-

Tipo de desocupado	100,0	100,0	100,0	100,0
Con ocupación anterior	82,8	82,4	73,5	80,0
Sin ocupación anterior ⁽³⁾	17,2	17,6	26,5	20,0
Ns/Nr	-	-	-	-
Población desocupada con ocupación anterior				
Categoría ocupacional en la última ocupación	100,0	100,0	100,0	100,0
Asalariado	73,4	71,7	77,7	80,2
No asalariado	26,6	28,3	22,3	19,8
Ns/Nr	-	-	-	-
Tipo de establecimiento de la última ocupación ⁽⁴⁾	100,0	100,0	100,0	100,0
Estatal	5,2	2,9	10,4	3,3
Privado	93,6	95,8	89,6	96,7
De otro tipo ⁽⁵⁾	2,0	1,3	-	-
Ns/Nr	-	-	-	-
Calificación de la última ocupación	100,0	100,0	100,0	100,0
Profesional	4,5	-	3,0	3,5
Técnico	4,8	4,1	3,1	4,2
Operativo	51,2	53,0	56,0	51,9
No calificado	38,0	37,6	37,9	39,8
No definido	1,4	5,3	-	0,5
Rama de actividad de la última ocupación	100,0	100,0	100,0	100,0
Industria manufacturera	7,9	8,3	5,0	7,3
Construcción	14,4	20,6	20,3	10,9
Comercio	20,9	18,0	35,0	20,9
Servicio doméstico	13,6	10,1	7,2	11,2
Resto de las ramas ⁽⁶⁾	43,3	43,0	32,5	49,7
Actividades no bien especificadas	-	-	-	-

⁽¹⁾Dato correspondiente a la EPH Ampliada.

⁽²⁾Dato provisorio.

⁽³⁾Incluye a los desocupados que nunca trabajaron y los desocupados cuyo último trabajo/changa terminó hace más de tres años.

⁽⁴⁾Solo se incluyen a las personas desocupadas con ocupación anterior.

⁽⁵⁾ Incluye asociaciones sin fines de lucro, por ejemplo, sindicatos, ONG, etcétera.

⁽⁶⁾ Incluye "Actividades primarias", "Hoteles y restaurantes", "Transporte, almacenamiento y comunicaciones", "Servicios financieros, de alquiler y empresariales", "Administración pública, defensa y seguridad social", "Enseñanza", "Servicios sociales y de salud", "Otros servicios comunitarios, sociales y personales", y "Otras ramas".

Fuente: Dirección de Estadística de la Provincia (DEP). Instituto Nacional de Estadísticas y Censos (INDEC), Encuesta Permanente de Hogares.

4. Nota metodológica

La Encuesta Permanente de Hogares (EPH) es un programa nacional de producción sistemática y permanente de indicadores sociales que lleva a cabo el Instituto Nacional de Estadística y

Censos (INDEC) conjuntamente con las direcciones provinciales de estadística (DPE). Tiene por objeto relevar las características sociodemográficas y socioeconómicas de la población.

En su modalidad original se ha aplicado en la Argentina desde 1973 a través de la medición puntual de dos ondas anuales (mayo y octubre). A partir de 2003, la EPH pasó a ser un relevamiento continuo que produce datos con frecuencia trimestral.

Durante el segundo trimestre del año 2020, por motivos epidemiológicos este informe fue discontinuado, se retoma desde el 3er. trimestre de 2021.

La EPH total urbano es la ampliación de la cobertura de la EPH continua en los 31 aglomerados urbanos durante el tercer trimestre de cada año. La extensión se realiza a través de la incorporación a la muestra de viviendas particulares de localidades de 2.000 y más habitantes, no comprendidas en los dominios de estimación del operativo continuo, para todas las provincias con excepción de Tierra del Fuego, Antártida e Islas del Atlántico Sur y la Ciudad Autónoma de Buenos Aires.

Características de la muestra

La EPH se basa en una muestra probabilística, estratificada, en dos etapas de selección. Dicha muestra está distribuida a lo largo del período respecto del cual se brinda información (el trimestre) y el relevamiento se desarrolla durante todo el año.

El tamaño de muestra de este trimestre es de 40.435 viviendas y su diseño fue cambiado a partir del tercer trimestre de 2013. Está en curso un programa de revisión integral de la Muestra Maestra Urbana de Viviendas de la República Argentina (MMUVRA) a cargo de la Dirección Nacional de Metodología Estadística.

Es importante señalar que, como en toda encuesta por muestreo, los resultados obtenidos son valores que estiman el verdadero valor de cada tasa y tienen asociado un error cuya cuantía también se estima, lo que permite conocer la confiabilidad de las estimaciones. Estos resultados indican el nivel probable alcanzado por cada tasa a partir de la muestra, admitiéndose oscilaciones de este nivel, en más y en menos con un grado de confianza conocido.

Acerca de las proyecciones de población

Las estimaciones de población residente en viviendas particulares de los aglomerados que cubre la EPH han sido elaboradas ajustándolas a las proyecciones de población, nacional y provinciales, obtenidas a partir del Censo Nacional de Población, Hogares y Viviendas 2010. Si bien este último se encuentra en proceso de evaluación, estas proyecciones se mantienen, por el momento, vigentes. Las estimaciones de población de los aglomerados EPH se ajustan a las áreas correspondientes a los dominios que conforman la actual MMUVRA para dichos aglomerados, atendiendo a las revisiones de completitud espacial y verificación cartográfica que se señalan en el punto anterior.

Definiciones básicas

Población económicamente activa: la integran las personas que tienen una ocupación o que sin tenerla la están buscando activamente. Está compuesta por la población ocupada más la población desocupada.

Población ocupada: conjunto de personas que tienen por lo menos una ocupación, es decir que en la semana de referencia han trabajado como mínimo una hora (en una actividad económica). El criterio de una hora trabajada, además de preservar la comparabilidad con otros países, permite captar las múltiples ocupaciones informales o de baja intensidad que realiza la población. Para poder discriminar dentro del nivel de empleo qué parte corresponde al empleo de baja intensidad, pueden restarse del empleo total aquellos que trabajan menos de cierta cantidad de horas (por ejemplo, los subocupados). La información recogida permite realizar distintos recortes según la necesidad de información de que se trate, así como caracterizar ese tipo de empleos.

Población desocupada: se refiere a personas que, no teniendo ocupación, están buscando activamente trabajo y están disponibles para trabajar. Corresponde a la desocupación abierta. Este concepto no incluye otras formas de precariedad laboral tales como personas que realizan trabajos transitorios mientras buscan activamente una ocupación, aquellas que trabajan jornadas involuntariamente por debajo de lo normal, los desocupados que han suspendido la búsqueda por falta de oportunidades visibles de empleo, los ocupados en puestos por debajo de la remuneración mínima o en puestos por debajo de su calificación, etc. Estas modalidades son también relevadas por la EPH, como indicadores separados.

Población ocupada demandante de empleo: se refiere a la población ocupada que busca activamente otra ocupación.

Población ocupada no demandante disponible: se refiere a la población ocupada que no busca activamente otra ocupación, pero está disponible para trabajar más horas.

Población subocupada: se refiere a la subocupación por insuficiencia de horas, visible u horaria, y comprende a los ocupados que trabajan menos de 35 horas semanales por causas involuntarias y están dispuestos a trabajar más horas.

Población sobreocupada: población ocupada que trabaja más de 45 horas semanales.

Población subocupada demandante: se refiere a la población subocupada (por causas involuntarias y dispuestos a trabajar más horas) que además busca activamente otra ocupación.

Población subocupada no demandante: se refiere a la población subocupada (por causas involuntarias y dispuestos a trabajar más horas) que no está en la búsqueda activa de otra ocupación.

Población inactiva: conjunto de personas que no tienen trabajo ni lo buscan activamente. Puede subdividirse en inactivos marginales e inactivos típicos, según estén dispuestos o no a trabajar.

Población asalariada sin descuento jubilatorio: refiere a la población ocupada asalariada que no tiene descuento jubilatorio como atributo del puesto de trabajo.

Cálculo de tasas

Tasa general: es una relación entre un grupo de población que tiene una determinada característica sobre el conjunto de población que puede tenerla.

Tasa específica: es aquella para la cual esta relación se establece entre un subconjunto particular de esa población. Por ejemplo: tasa de actividad de varones, tasa de empleo hasta 29 años, etcétera.

Tasa de actividad: calculada como porcentaje entre la población económicamente activa y la población total de referencia.

Tasa de empleo: calculada como porcentaje entre la población ocupada y la población total de referencia.

Tasa de desocupación: calculada como porcentaje entre la población desocupada y la población económicamente activa.

Tasa de demandantes de empleo: calculada como porcentaje entre la población de demandantes de empleo y la población económicamente activa.

Tasa de ocupados demandantes de empleo: calculada como porcentaje entre la población de ocupados demandantes de empleo y la población económicamente activa.

Tasa de subocupación horaria: calculada como porcentaje entre la población subocupada y la población económicamente activa.

Tasa de sobreocupación horaria: calculada como porcentaje entre la población sobreocupada y la población económicamente activa.

Tasa de subocupación demandante: calculada como porcentaje entre la población de subocupados demandantes y la población económicamente activa.

Tasa de subocupación no demandante: calculada como porcentaje entre la población de subocupados no demandantes y la población económicamente activa.

Promedio: suma de los valores de la variable para todas las unidades en el universo de referencia, dividida el total de unidades en el universo de referencia.

Composición interna: representación proporcional que permite comparar el valor relativo que cada categoría de una variable aporta al valor total de una tasa.

Período de referencia

Semana de referencia: cada una de las semanas calendario completas y consecutivas que van desde el 22 de junio de 2025 hasta el 13 de septiembre de 2025 para los resultados del tercer trimestre de 2025.

Las estimaciones de los indicadores –salvo las referidas a ciertos aspectos específicos, en que el período se amplía al mes– se refieren a las condiciones existentes en la respectiva semana de referencia.

Cálculo y ajuste de factores de expansión

Los censos de población constituyen el marco de referencia para las encuestas a hogares. A partir del Censo Nacional de Población, Hogares y Viviendas 2010, se seleccionó una muestra de áreas geográficas, siguiendo el fraccionamiento territorial y cartográfico del censo. Ese conjunto de áreas seleccionadas, siguiendo procedimientos probabilísticos, constituye una muestra maestra, la MMUVRA. Las áreas geográficas que la componen son, en general, radios censales o agrupamientos de radios censales.

La MMUVRA es el marco del que se seleccionan las muestras para las encuestas a hogares durante todo el período intercensal. La cantidad de áreas que se seleccionan para los 31 aglomerados urbanos de la EPH permite diseñar muestras cuyos dominios de estimación sean las poblaciones urbanas de esos aglomerados. Al determinar la cantidad de áreas a seleccionar se tienen en cuenta los niveles de precisión requeridos para poder construir series de la tasa de desempleo.

Para cada una de las áreas seleccionadas se construyó un listado exhaustivo de las viviendas particulares, es decir, de las unidades de selección de la etapa final del muestreo de la EPH. Las muestras de viviendas a encuestar cada trimestre en cada aglomerado EPH se seleccionan de los listados de viviendas de las áreas de la MMUVRA.

Selección de las áreas de la MMUVRA en los aglomerados EPH

Las áreas son las unidades de muestreo en esta segunda etapa. Son radios censales o agrupamientos de radios para asegurar un número mínimo de viviendas en las áreas (200 viviendas). El método por el que se seleccionan es el del muestreo estratificado con probabilidad de selección proporcional a la cantidad de viviendas particulares del área (PPS).

Selección de las viviendas en áreas seleccionadas

En la tercera etapa, se seleccionan las viviendas a encuestar entre las viviendas particulares listadas en cada área, mediante el muestreo sistemático de conglomerados de viviendas contiguas (dos o tres conglomerados, según el aglomerado). Los listados de viviendas se ordenan geográficamente previamente a la selección, lo que constituye una estratificación geográfica implícita.

Ponderación de la muestra de la EPH

Como en la mayoría de las encuestas probabilísticas, el cálculo de los factores de expansión se realiza en las siguientes etapas:

- Cálculo de los factores de expansión de diseño
- Ajuste de los factores utilizando proyecciones de población

Dado que en cada aglomerado la muestra EPH tiene un diseño bietápico, el factor de expansión de diseño de una vivienda i , perteneciente a un área k , en un aglomerado h , será:

$$F_{hi} = F1_{hk} * F2_{hki}$$

Donde $F1_{hk}$ es el factor de expansión del área k dentro del aglomerado h , y $F2_{hki}$ es el factor de expansión de la vivienda i , dentro del área k , en el aglomerado h .

Una vez finalizado el relevamiento trimestral, se ajustan los factores de diseño para realizar las correcciones por no respuesta (no respuesta a nivel de hogares, o sea, los hogares que no aceptan ser encuestados o, por algún motivo, no pueden ser encuestados).

Este ajuste es una simple reponderación a nivel de estrato de selección –o de agrupamiento de estratos de selección, en caso de haber pocas áreas en alguno de ellos, en algún aglomerado–, multiplicando por un factor de corrección por no respuesta $FCNR_{hr}$, que depende del aglomerado h y el estrato de reponderación r correspondiente.

$$FCNR_{hr} = \frac{VE_{hr}}{VR_{hr}}$$

Siendo:

VE_{hr} las viviendas habitadas en el estrato de reponderación r del aglomerado h ,

VR_{hr} las viviendas con algún hogar que haya respondido la encuesta, en el estrato de reponderación correspondiente del aglomerado h .

El factor final de diseño, corregido por no respuesta, en un área k de un aglomerado h , es entonces:

$$D_{hk} = FCNR_{hk} * F_{hk}$$

Finalmente, se realiza un ajuste de los factores utilizando las proyecciones de población que provee la Dirección Nacional de Estadísticas Poblacionales.

Cálculo de coeficientes de variación y errores estándar

Al analizar las estimaciones provenientes de una muestra se debe tener presente que estas están afectadas por el llamado error muestral y que es importante conocer aproximadamente

la magnitud de esos errores. Una medida de estos errores está dada por el desvío estándar (DS).

Con el desvío estándar, el usuario puede construir un intervalo numérico que tiene un determinado nivel de confianza, medido en términos de probabilidad, de contener el valor verdadero que se desea estimar. La teoría del muestreo indica que con una confianza del 90%, el intervalo comprendido entre la estimación menos 1,64 veces el desvío estándar y la estimación más 1,64 veces el desvío estándar contiene el valor verdadero que se desea estimar.

Es por eso que a este intervalo se lo denomina “intervalo de confianza del 90%”. Cabe aclarar que se pueden construir otros intervalos de confianza:

- Estimación +/- 1 vez el desvío estándar = intervalo de confianza del 67%
- Estimación +/- 2 veces el desvío estándar = intervalo de confianza del 95%
- Estimación +/- 3 veces el desvío estándar = intervalo de confianza del 99%

Además, con el desvío estándar se puede calcular el coeficiente de variación (CV), efectuando el cociente entre el desvío estándar de una estimación y esa estimación:

$$CV = \frac{DS}{Estimación}$$

El coeficiente de variación brinda una idea de la precisión de la estimación, o sea, la relación entre el desvío estándar y el valor a estimar. Cuanto más pequeño es el coeficiente de variación, más precisa es la estimación. Si bien corresponde al usuario determinar si un dato con cierto coeficiente de variación le es útil o no para su objetivo, de acuerdo con el grado de precisión requerido, se advierte que cifras con coeficiente de variación superiores al 16% deben ser tratadas con cautela.

Aquellas estimaciones que tengan asociados coeficientes de variación entre el 16% y el 25% deberían ser consideradas con cuidado, ya que la precisión es baja. Asimismo, las estimaciones que tengan asociados coeficientes de variación que superen el 25% deberían ser consideradas como no confiables.